

SONY VEGAS PRO 9

PROJE

TANIMLAMASI

AREL
Stüdyo

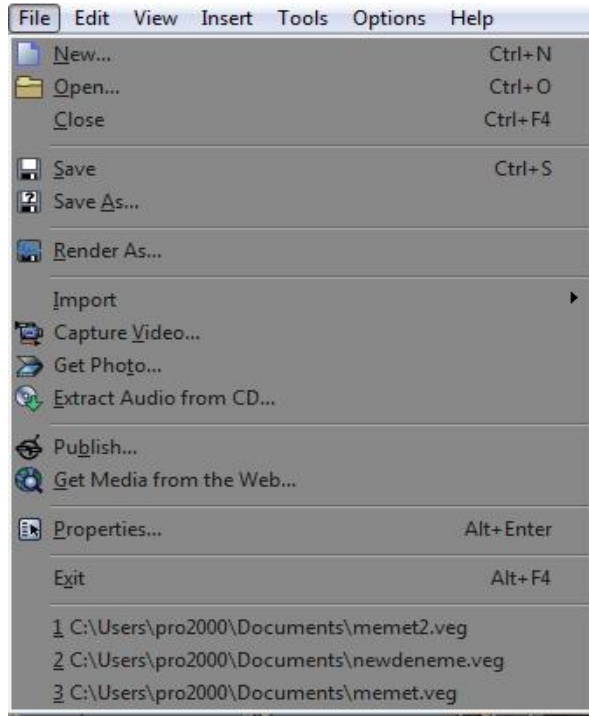
Mehmet Mutallip GCGI IEng MIET

Her türlü yayın ve telif hakkı yazara aittir. Muhteviyatın bütününün veya bir kısmının mekanik, elektronik veya fotokopi yoluyla basımı, çoğaltılması veya yayınlanması yasaktır. Yazarın izni olmadan ve kaynak gösterilmeden alıntı yapılamaz.

Mehmet Mutallip
23 Şubat 2012

PROJECT PROPERTIES

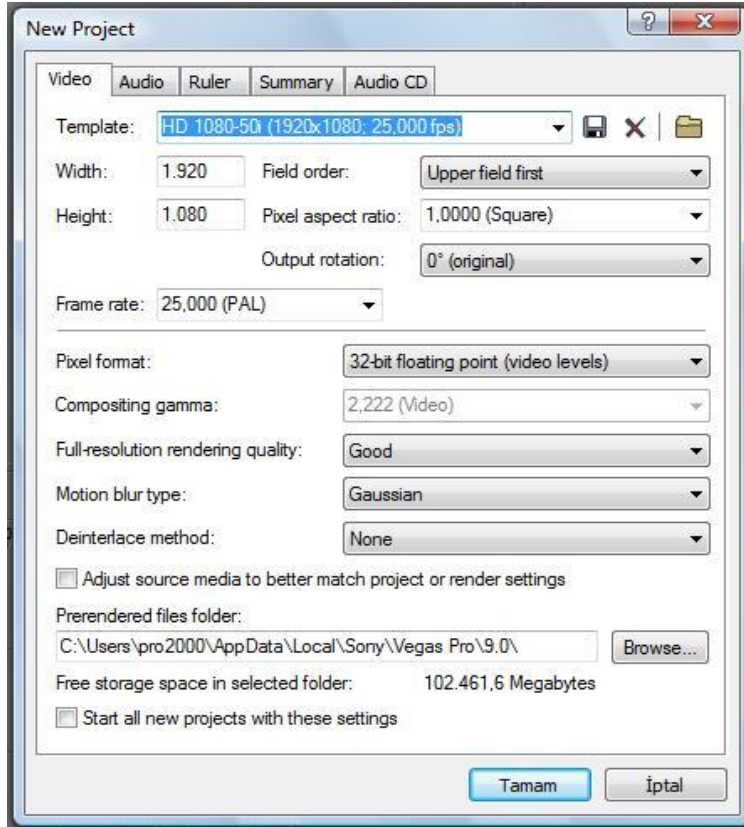
Proje açmak için önce File menüsünden “Properties” seçiniz.



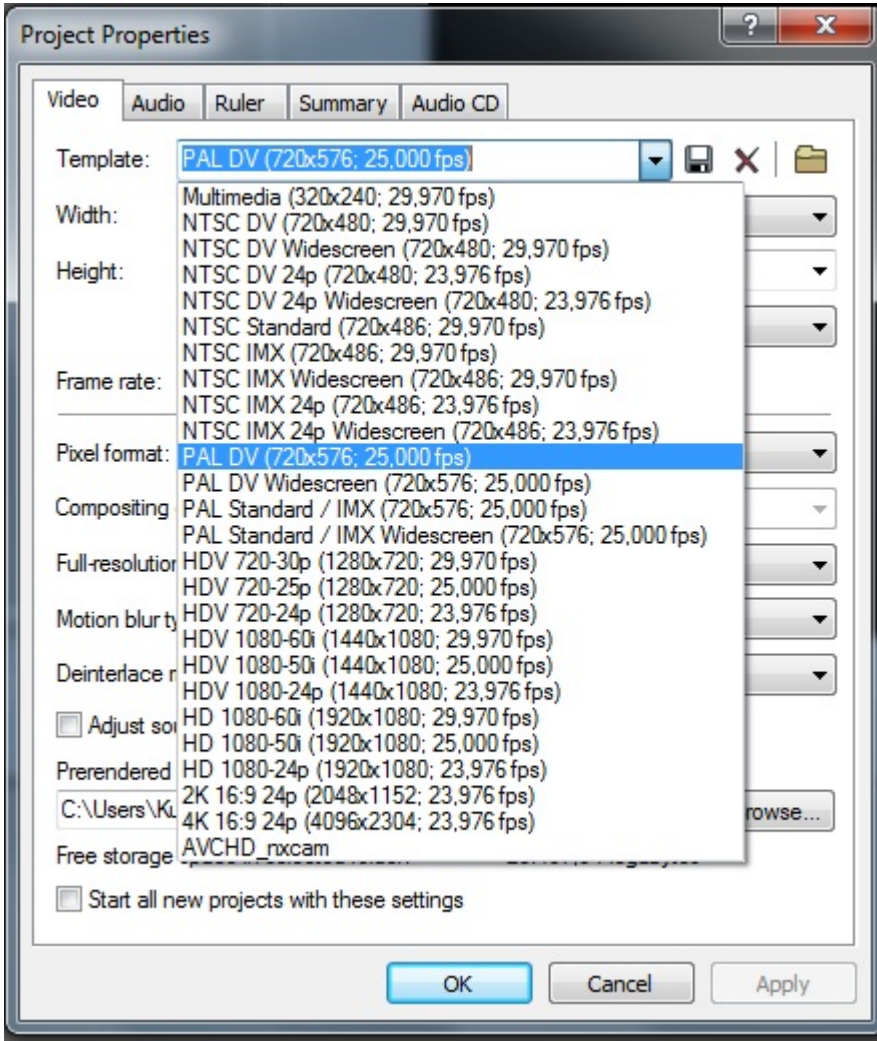
Bu size alttaki pencereyi açacaktır.

PROJECTS VIDEO TABLET

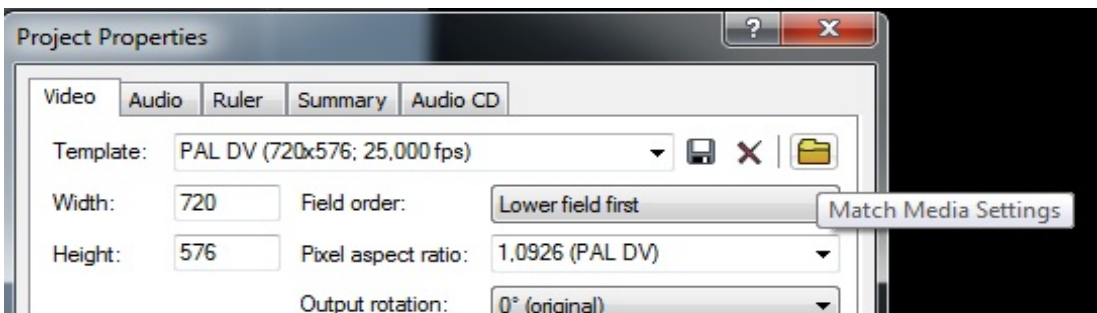
Video sayfasında görüntü formatını seçmek için iki seçeneğimiz bulunuyor. Birisi kliplerin formatı bilindiğinde “Template” kutusundan “drop down menu” listesinden uygun format’ı seçmektir.



Örneğin aşağıda PAL DV (720 x 576 : 25,000 fps) seçilmiştir.

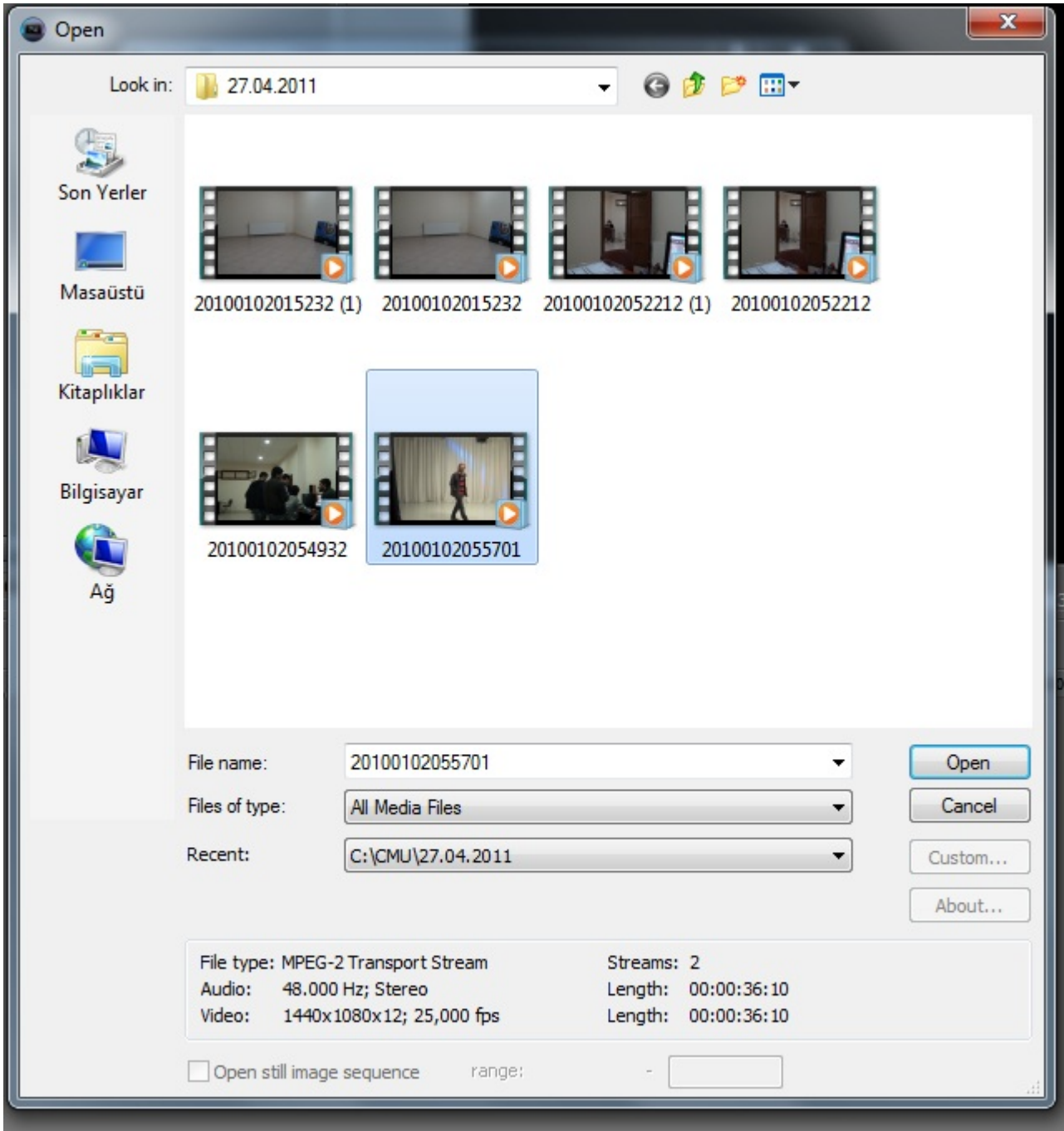


Diğer tarz bir seçim ise otomatik olarak sistemin kendisinin uygun “template” i seçmesidir. Bu durumda ;

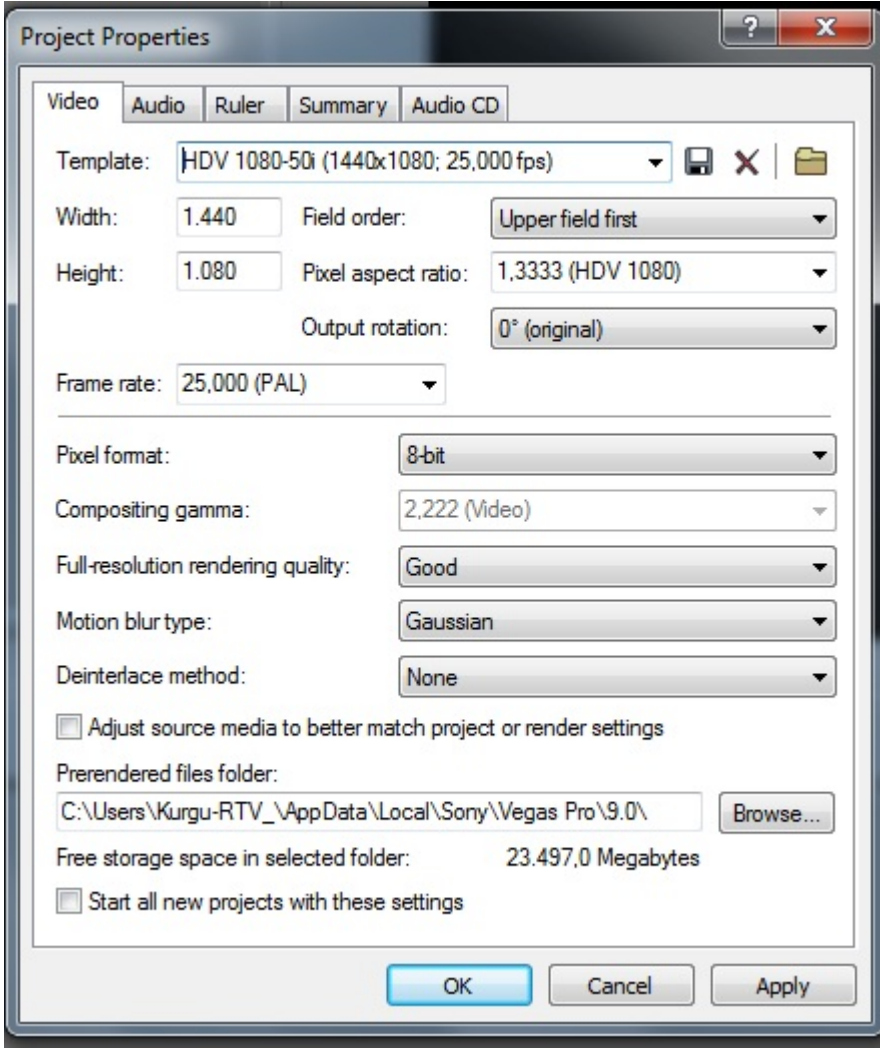


Template hizasındaki en solda klasör görünümündeki “Match Media settings” tıklanır.

Bu bize ařađıdaki pencereyi aar.



Buradaki kullanacađımız klipi seince vegas kendisi formatı algılayarak uygun “template” ’i seer.



Yukarıda görüleceği üzere bu klip HDV 1080 50 i standardındadır. Eğer Full HD formatında izlenecekse bu durumda HDV 1080 50 i (1440X1080:25,000fps) seçeneğini HD 1080 50 i (1920X1080 ; 25,000fps) olarak değiştirmek gerekecektir.

Width : seçeneği ekran formatının yatay uzunluğunu

Height: seçeneği ekran formatının dikey uzunluğunu belirtir.

Field Order;

Bu DV interlaced formatları için daima “upper field first” konumundadır.TV üzerinden izlenecek filmler için kullanılacak seçenek budur.

Eğer kullandığınız kayıtda görüntü titremesi oluşursa o zaman “lower field first” konumunda tekrar deneyiniz.

Non (progressive scan) seçeneğinde ise interlace yoktur. Yani bir taramada 576 satırın hepsi taranır. Bilgisayardan izlenecek görüntüler için daha uygun bir seçenektir.

Pixel Aspect Ratio:

Seçilen “template” e göre pixelin boyut oranıtısı değişir. Örneğin 1920 X 1080 de oran 1 e 1 dir. Yani pixel kare şeklindedir. 1440 X 1080 de ise oran 1.33333 dür.

Output rotation:

Çıkış istenirse 90 derece kademelerle döndürülebilir.

Frame rate:

Saniyedeki frame (görüntü karesi) oranı. PAL için 25 ve 50 seçenekleri vardır.

Pixel format:

Bu parametre Video sinyalinin ne kadar hassasiyetle hesaplanıp belirleneceğini saptar. DV formatları için 8 bit yeterlidir. En üst seviye yayın cihazları 10 bit kullanırlar. Efekt , geçiş ve hareketlenmelerde bozulmalar en az hadde incekse 32 bit floating point (video levels) veya 32 bit floating point (all range) . 10 bit cihaz görüntüleri için daima 32 bit floating point (video levels) kullanılması gerekir.

Compositing gamma:

Gamma TV için 2.22 dir. 32 bit floating point (all range) seçeneği kullanıldığında gamma oranı kullanıcı tarafında belirlenebilir.

8 bit video için daima 2.22 gamma kullanılır.

Full resolution Rendering quality:

Draft : karalama , hazırlık

Preview : Ön izleme

Good : İyi

Olarak üç kalite seviyeli seçenek mevcuttur.

Motion Blur type :

Bazı efekt ve geçişlerde hareketve animasyon bulunabilir. Bu seçenek frame'lerin hafifce puslanarak, frame'ler arası hareket hissi verir. Bu bilgisayarda üretilen animasyonların daha doğal görünmelerini sağlar. Gaussian en iyi seçenektir.

De-interlace method:

Bir resim iki frame' den oluşur. Vegas efektleri render'e tabi tutar , bu nedenle interlace frame'leri interlace'den kurtarmak zorundadır. Bu durumda Vegas'ın çalışma tarzı bu metod belirlenerek 3 şekilde yapılır.

None : Frame'ler interlaced olarak bırakılır.

Blend; Her 2 frame (tek ve çift field) kullanılır. Az hareket ve çok detay içeren görüntüler için kullanılır.

Interpolate: Düşük detay ve çok hareket içeren tek frame kullanılır.

Adjust source media to better match Project or Render settings:

Projenizle daha uyumlu çalışması için Vegas'ın görüntüyü orantılama ve intarlace' i düzenlemesini isterseniz bu seçeneği işaretleyiniz.

İşlemlerden bazıları:

DV geniş-ekran görüntüler , HD olarak açılan projelerde crop edilir.

HD klipleri DV geniş-ekran projelerde crop edilir.

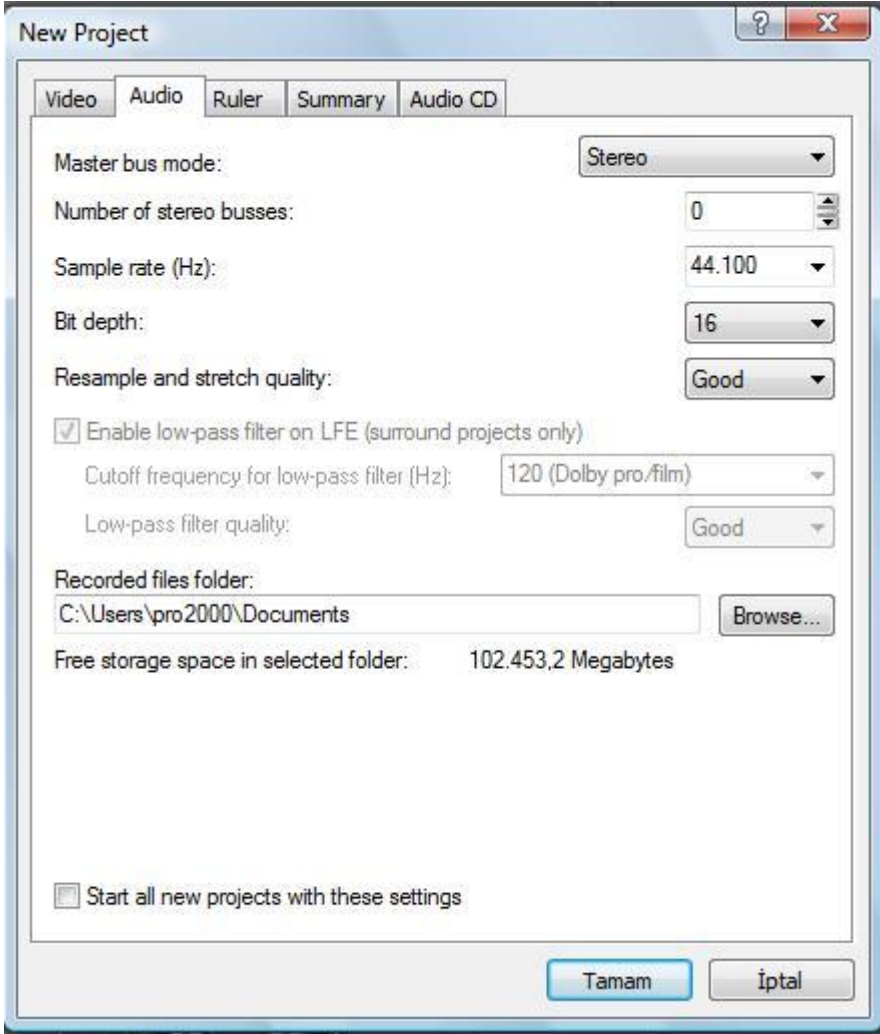
Prerender files folder :

Render-öncesi dosyaların kaydedileceği klasördür. Üst kalitede çıkış istendiğinde Vegas sadece işlem gören , görüntü parçalarını render'ler. Bu bölümler seçilip renderlenirken yazılacak klasör burada tanımlanabilir. "Selectively prerender video" seçeneğine bakınız.

Start all new projects with these settings :

Tüm yeni projeleri tanımlanan ayarlarla açmak için bu seçenek kutusu tıklanır.

PROJECTS AUDIO TABLET



Master bus mode :

Drop-down listesinden stereo ses için stereo seçeneğini , 5.1 ses düzeni için 5.1 seçeneğini tanımlar.

Number of stereo busses :

Proje için kullanacağınız stereo bus adedini belirleyiniz.

Sample rate(Hz) :

Digital örnekleme hızını Hz cinsinden açılan listeden veya rakam olarak doğrudan yazabilirsiniz. Frekans ne kadar yüksek olursa kalite doğru orantılı olarak artar.

Bit depth :

Listeden bit değerini seçiniz . Bit ne kadar artarsa kalite de yükselir.

Resample and stretch quality :

Proje ayarlarına uyumlu tekrar örneklemenin hassasiyet derecesini Preview (ön-izleme) , Good (İyi) ve Best (en iyi) olarak seçilebilir. Bu ayar ayrıca sesi zamana yayma için de kullanılır.

Enable low pass filter on LFE (surround projects only) :

LFE kanalına yönlendirilen her ses track (izi) a LPF (low pass filter) filtre yerleştirir.

Cut off frequency of low pass filter (Hz) :

LPF filtresinin kesme frekansını belirler. Seçeceğiniz frekansın üzeri filtre tarafından atılır.

low pass filter quality :

Filtrenin kesme eğrisinin eğimini belirler. Değerler Preview (ön-izleme), good (iyi) , Best (en iyi)

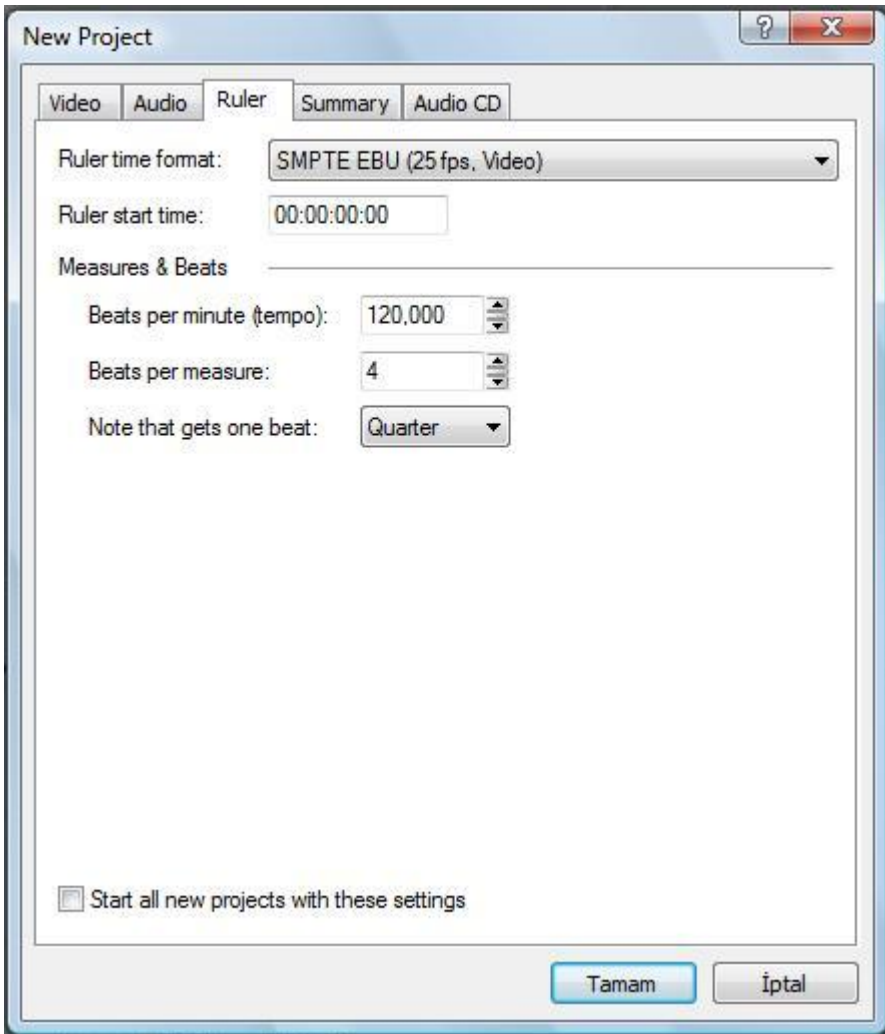
Recorded files folder :

Kaydedilen ses dosyalarının klasörünü belirler.

Start all new projects with these settings :

Tüm yeni projeleri tanımlanan ayarlarla açmak için bu seçenek kutusu tıklanır.

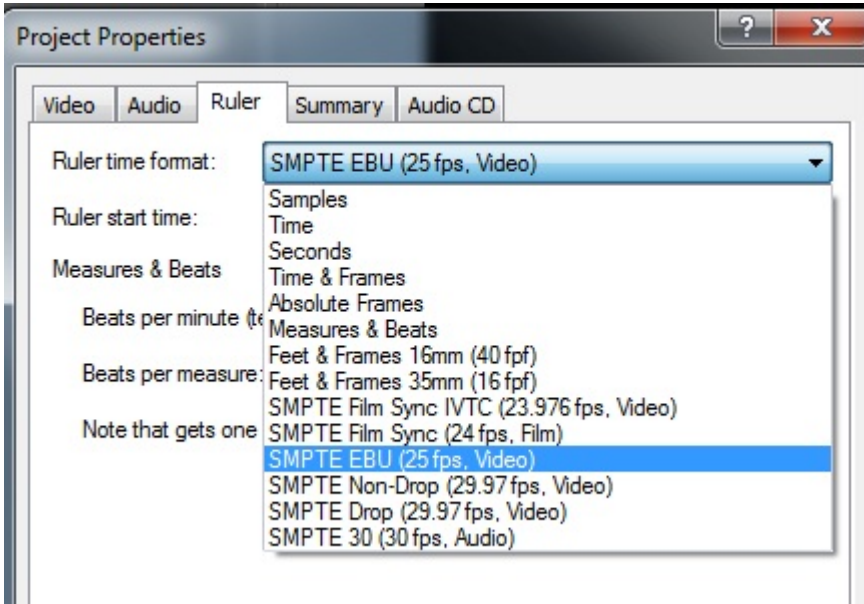
PROJECTS RULER TABLET



Bu tablet "timeline" cetvelinin parametrelerini düzenler.

Ruler time format :

cetveline zaman birimini düzenler.Cetvel birim seçenekleri aşağıda görülen listedeki gibidir;

**Ruler start time :**

Cetvelin başlangıç zamanını belirler. Görüntülerin senkronlanmasına yardımcı olur.

Beats per minute :

Dakika bazında tempo vuruş sayısını belirtir.

Beats per measure :

Projenin ölçülen tempo vuruşunu belirtir.

Note that gets one beat :

Format “Measures & Beats” olarak seçildiğinde vuruş zaman birimini belirtir. Örnek olarak 4 girilince $\frac{1}{4}$ nota bir vuruşa tekabül eder.

Start all new projects with these settings :

Tüm yeni projeleri tanımlanan ayarlarla açmak için bu seçenek kutusu tıklanır.